

2020 年硕士生网络远程复试考生须知及平台操作指南

一、考生须知

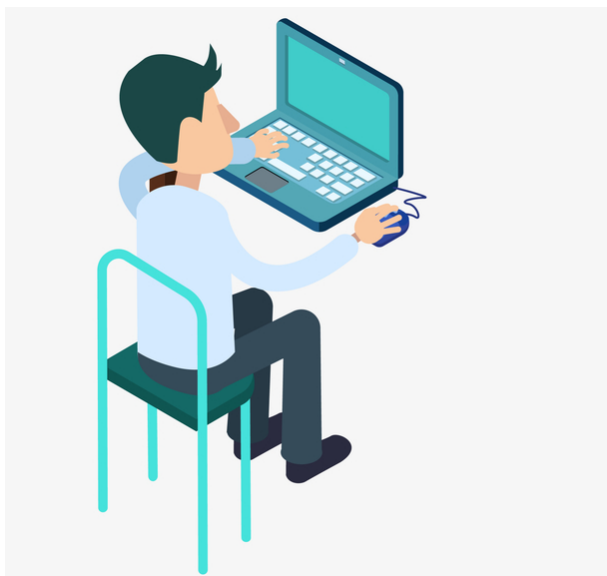
1. 认真阅读教育部《2020 年全国硕士研究生招生工作管理规定》《国家教育考试违规处理办法》、《中华人民共和国刑法修正案(九)》、《普通高等学校招生违规行为处理暂行办法》以及华南理工大学和报考学院发布的相关招考信息。

在法律规定的国家考试中，组织作弊的行为；为他人实施组织作弊提供作弊器材或者其他帮助的行为；为实施考试作弊行为，向他人非法出售或者提供考试的试题、答案的行为；代替他人或者让他人代替自己参加考试的行为都将触犯刑法。在复试过程中有违规行为的考生，一经查实，即按照规定严肃处理，取消录取资格，记入《考生考试诚信档案》。

入学后 3 个月内，我校将按照《普通高等学校学生管理规定》有关要求，对所有考生进行全面复查，特别是考生的身份信息。复查不合格的，取消学籍；情节严重的，移交有关部门调查处理。

2. 研究生复试是国家教育考试的重要组成部分。复试过程中禁止考生录音、录像和录屏，禁止将相关信息泄露或公布。

3. 复试前按要求安装调试好设备。复试笔记本电脑摄像头对准考生本人，考生本人保持坐姿端正，双手和头部完全呈现在复试专家可见画面中。手机摄像头从考生后方成 45° 拍摄。如下图：



4. 考生提前测试设备和网络。需保证充电电源连接，设备电量充足，网络连接正常。设备调试完成后，正式复试前关闭录屏、外放音乐、闹钟等可能影响面试的应用程序。同时，防止电话来电、微信和QQ视频通话等影响复试正常进行的情况。

5. 各类复试平台账号和密码以及学院发送的各类信息（包括各类会议链接）由本人严格保管和负责，不得透露给任何人。我校以招生work办公室和报考院系网站、电话、电子邮件、短信以及其他指定等方式公开或发送给考生的相关信息、文件均视为送达，因考生个人疏忽等原因造成的一切后果由考生本人承担。

6. 如考生网络远程复试确有困难，请务必及时与我校招生work办公室或者招生学院联系。

7. 学校复试不收取任何费用，考生务必增强防诈骗意识。

二、复试要求

1. 设备要求：性能良好、自带音视频功能的笔记本电脑（主复试设备）和智能手机各一部（用于监考，使用脚架支撑屏幕自动旋转横

向放置)。复试期间不可遮蔽、关闭摄像头。同时准备备用设备和移动电源，以防断电和设备故障情况发生。

2. 网络要求：最好配备有线网络、Wifi、4G 网络等，网速能充分满足视频传输要求。同时，在复试时开启 4G 网络热点，以备在网络中断情况下使用。

3. 软件要求：

Zoom 云视频会议、腾讯会议、腾讯 QQ

4. 复试场所要求：考生应选择独立安静的房间独自参加网络远程复试，复试全程禁止他人进入。若有违反，视同作弊。

5. 仪容仪表要求：正式复试时妆容须与资格审查时保持一致，考生五官清楚显露，以保证通过人脸识别验证；复试期间不遮蔽耳朵，不戴帽子、口罩、耳机、墨镜，不化浓妆等，复试桌面除笔记本电脑、鼠标和学院要求的其他复试用具，不得放置其他任何物品（包括书本、纸张、手表、手机、水杯、笔等）。

6. 其他要求：考生复试不得由他人替考，也不得接受他人或机构以任何方式助考。复试期间视频背景必须是真实环境，不允许使用虚拟背景、更换视频背景。

三、复试流程

第一步：登录华南理工大学招生系统

(<https://yanzhao.scut.edu.cn/Open/Master/Signin.aspx>)

1. 阅读考生须知

2. 完成网络远程复试信息采集

3. 提交是否同意参加复试
4. 签署承诺书（在线签署）
5. 网报学籍或学历有问题上传证明材料（电子学籍或学历认证报告，境外学历认证报告）
6. 提交资格审查材料

应届生需上传居民身份证（正反面）、学生证、大学成绩单原件扫描件。

往届生需上传居民身份证（正反面）、学历(学位)证书、大学成绩单原件扫描件（从档案中复印的需加盖档案单位公章）。

学院要求的其他材料

第二步：注册 Zoom 云视频会议、腾讯会议，申请个人 QQ，在主面试设备和监考设备均安装以上三个软件或 APP。

第三步：按照要求准备复试设备和场所，布置复试环境

第四步：正式复试前，资格审查及模拟演练

1. 根据学院通知，使用**腾讯会议**视频连线进行资格审查。**考生务必在资格审查开始前 30 分钟准备好材料和设备，把监考机位的位置固定好。**

(1) 考生按要求协助学院拍摄本人的半身照片

(2) 考生本人手持身份证件，宣读以下内容：

本人 xxx，身份证号 xxxxxx，自愿通过网络远程视频参加华南理工大学建筑学院复试，本人保证诚信复试，提交的个人材料及信息真实、准确。保证



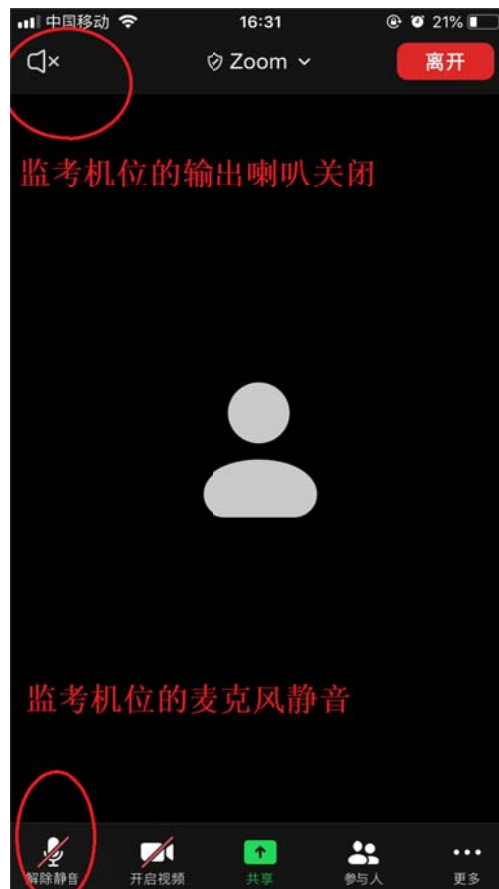
不录制、不存储、不传播任何复试过程相关信息。如有违规违纪行为，责任由本人承担。

承诺人：XXX

2020年X月X日

(3) 展示复试现场环境，复试环境检查合格后，正式复试时需按照此标准布置考场。进入腾讯会议模拟现场时，考生先使用主机位（电脑机位）接入腾讯会议，接着根据指示操作，退出主机位后，才接入监考机位（手机机位）进入。

2. 使用 Zoom 云视频会议模拟复试（如要求考生准备 PPT 的，需进行演示），考生两台设备须同时接入 Zoom 云视频会议，测试音视频质量及互动效果，提前适应网络面试环境。考生手机监考机位进入 ZOOM 会议后调成静音模式，只保留主机监考位的语音输入和输出，手机监考位的设置如下图所示：



第五步：考生务必在复试开始前 30 分钟准备好身份证和设备，

把监考机位的位置固定好。复试当天,通过**腾讯会议**视频连线方式抽签确定本人面试顺序。

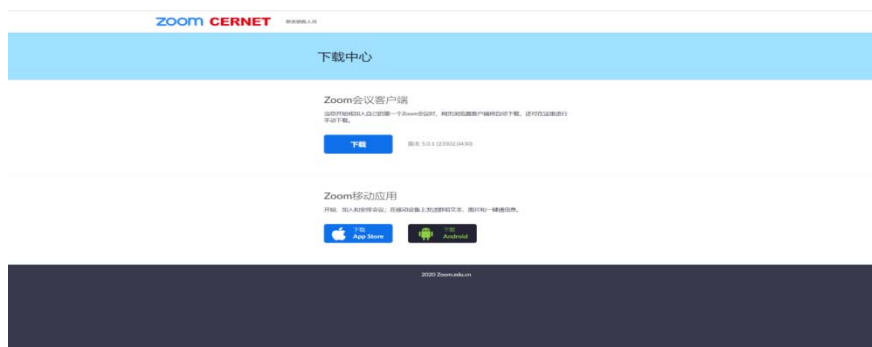
第六步:复试当天,通过**腾讯会议**进行资格复核和复试环境复查,无误后,通过**Zoom 云视频会议**等待复试正式开始,如学院有 PPT 展示要求,可通过复试平台屏幕共享形式实现。

如考生 Zoom 云视频会议出现故障,无法恢复正常使用,将启用腾讯会议及 QQ 复试。复试顺序延后,等待复试秘书 QQ 通知。

附件 1: Zoom 云视频会议使用说明:

1. 下载安装、登录 ZOOM

登录官网<https://cernet.zoom.com.cn/download>下载最新客户端并手动安装。



2. 打开Zoom视频会议客户端（无需注册），点击【**加入会议**】



3. 加入会议

输入学院发送的会议链接或 ID，姓名栏目需实名制输入（正式复试时在姓名前加本人复试序号）



附件 2：腾讯会议使用说明

1. 下载腾讯会议
2. 注册腾讯会议（需实名制）



The image shows two parts of the Tencent Meeting interface. On the left is the app's home screen, featuring the Tencent Meeting logo, a blue '加入会议' (Join Meeting) button, a white '注册/登录' (Register/Login) button, and options for '其他方式登录' (Other login methods) including WeChat and SSO. On the right is the '新用户注册' (New User Registration) form, which includes fields for '手机号码' (Mobile Number) with a country code dropdown, '验证码' (Verification Code) with a '获取验证码' (Get Verification Code) button, '名称' (Name), '密码' (Password), and '确认密码' (Confirm Password). It also has a '注册' (Register) button, a checkbox for '我已阅读并同意' (I have read and agree), and '微信登录' (WeChat Login) and 'SSO登录' (SSO Login) buttons.

3. 登陆腾讯会议



The image shows the '账号密码登录' (Account Password Login) screen. It features a title bar with a back arrow and a close button. Below the title, there are two options: '账号密码登录' (Account Password Login) and '使用验证码登录' (Use Verification Code Login). The main form includes a '手机号码' (Mobile Number) field with a '+ 86' country code dropdown and a '请输入手机号码' (Please enter mobile number) placeholder. Below that is a '密码' (Password) field with a '请输入密码' (Please enter password) placeholder and a '忘记密码?' (Forgot password?) link. A blue '登录' (Login) button is positioned below the password field. At the bottom, there is a '记住密码' (Remember password) checkbox and a '新用户注册' (New User Registration) link.

4. 加入会议

输入学院发送的会议链接或 ID，姓名栏目需实名制输入（正是复试时在姓名前加本人复试序号）



加入会议

会议号

请输入会议号

您的名称

请输入您的名称

会议设置

自动连接音频

入会开启摄像头

加入会议